

# 西藏信托有限公司

## 2011 年年度报告摘要

二零一二年四月

## 一、 重要提示

本公司董事会及董事保证本报告所载资料不存在任何虚假记载、误导性陈述或者重大遗漏，并对其内容的真实性、准确性和完整性承担个别及连带责任。

公司负责人董事长王运金、财务经理万景文声明：保证年度报告中财务报告的真实、完整。

## 二、 公司概况

### （一） 公司简介

#### 1、 公司简介

西藏信托有限公司（以下简称“本公司”）成立于1991年10月，原名为西藏自治区信托投资公司，是经西藏自治区人民政府和中国人民银行批复成立，由西藏自治区财政厅全资控股的非银行金融机构。2002年3月，根据中国人民银行成都分行批复（银复[2002]63号），公司进行了重新登记。2007年起，公司根据《信托法》、《信托公司管理办法》的规定，进行了业务调整。并根据西藏自治区财政厅下发的“藏财企字[2009]9号”文《关于西藏自治区信托投资公司资产剥离方案的批复》以及公司与西藏自治区投资有限公司签订的资产负债划转协议，进行了资产剥离。至2010年9月完成了资产剥离、重新登记、换发金融许可证工作。根据中国银监会的批复（《中国银监会关于西藏自治区信托投资公司变更公司名称和业务范围的批复》银监复[2010]436号），于2010年12月公司更名为“西藏信托有限公司”。

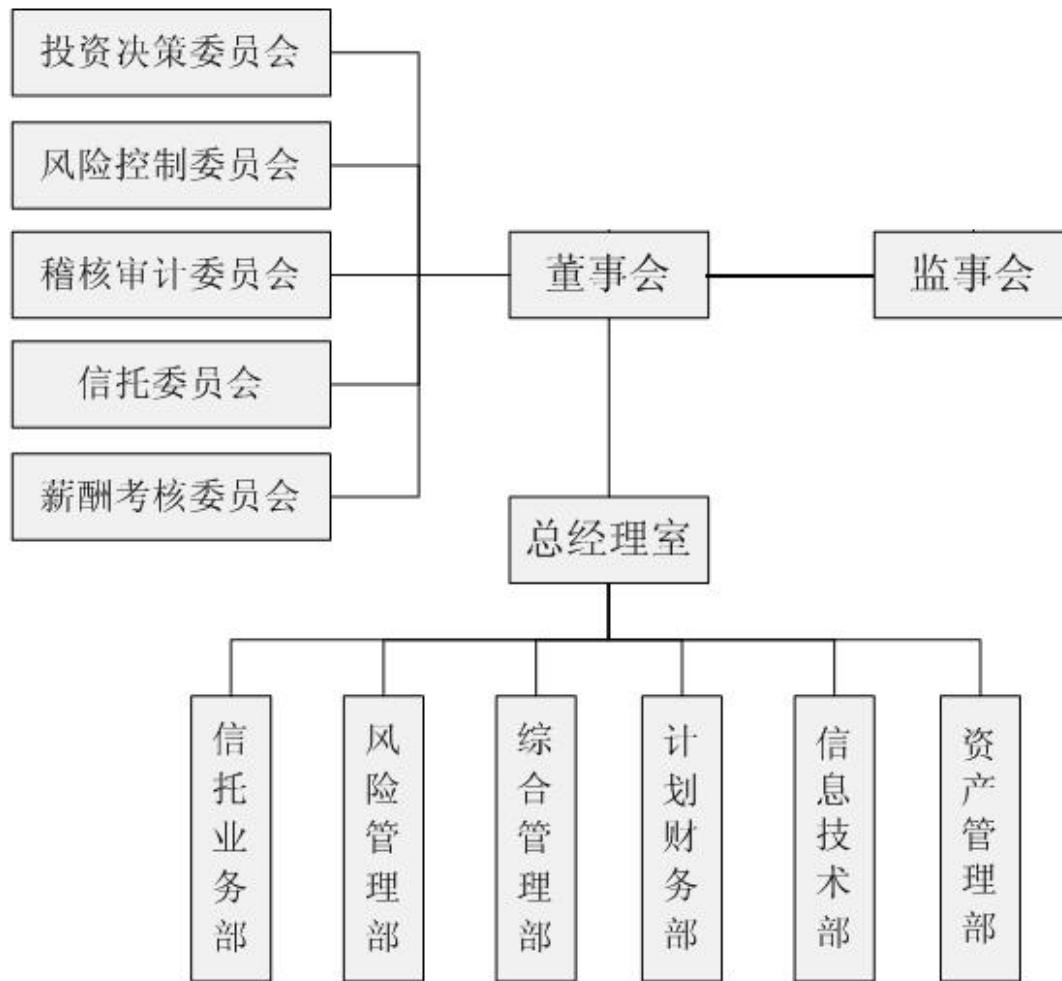
2、 公司的法定中文名称：西藏信托有限公司

公司的法定英文名称 TIBET TRUST CORPORATION LIMITED

3、 法定代表人：王运金

- 4、注册地址：  
西藏拉萨市经济开发区博达路1号阳光新城别墅区A7栋
- 5、邮政编码：850000
- 6、电子信箱：wanjingwen@ttco.cn
- 7、信息披露事务负责人：王运金  
联系人：万景文  
联系电话：010-85353619  
传 真：010-85906796  
电子信箱：wanjingwen@ttco.cn
- 8、公司选定的信息披露报纸名称：中国证券报
- 9、公司年度报告备置地点：公司计划财务部
- 10、公司聘请审计事务所：中磊会计师事务所有限责任公司  
地址：北京丰台区星火路1号昌宁大厦8层  
邮政编码：100070
- 11、公司聘请的律师事务所：北京市嘉源律师事务所  
地址：北京复兴门内大街158号远洋大厦F408  
邮政编码：100031

## (二) 组织架构



### 三、公司治理结构

#### (一) 股东

股东名称	持股比例	法人代表	注册地址	主要职能
西藏自治区财政厅	100%	艾俊涛	拉萨市北京西路23号	贯彻执行国家财政税收有关方针政策和法律法规等;承担自治区各项财政收支管理相关工作、并指导全区级财政做好相关工作;负责政府非税收入管理,负责政府性基金管理,按规定管理行政事业性收费。

#### (二) 董事

##### 1、董事

姓名	职务	性别	年龄	选任日期	简要履历
王运金	董事长	男	63	2010年5月	曾任西藏自治区信托投资公司常务副总经理、总经理。现任公司董事长。
陈克东	董事	男	43	2010年5月	曾任西藏国有资产经营公司产权管理部负责人、副总经理，西藏自治区信托投资公司副总经理；现任西藏自治区投资有限公司副总经理。
任显成	董事	男	48	2010年5月	曾任西藏财贸公司总经理、西藏国有资产经营公司投资部经理、西藏自治区信托投资公司投资二部经理；现任西藏自治区投资有限公司副总经理。
汪建中	董事	男	56	2010年5月	曾任西藏自治区信托投资公司副总经理；现任西藏大厦股份公司董事长。
查松	董事	男	40	2010年5月	曾任职中国银行总行风险管理部、国泰君安证券股份有限公司董事会办公室副主任、收购兼并部常务副总经理、投资银行部董事总经理，西藏同信证券有限责任公司总经理；现任公司总经理。

## 2、独立董事

姓名	职务	性别	年龄	选任日期	简要履历
央金	独立董事	女	47	2010年5月	中国法学会理事，西藏律协副会长，高级律师；现任西藏央金法律援助中心主任、西藏恒丰律师事务所主任。

## (三) 监事

姓名	职务	性别	年龄	选任日期	简要履历
索朗班久	监事会主席	男	62	2010年5月	曾任西藏自治区信托投资公司信贷投资部经理，副总经理；现任公司监事会主席。
次旦	监事	女	39	2010年5月	曾任西藏自治区信托投资公司人事部经理、办公室主任；现任西藏自治区投资有限公司人力资源部经理。
宿城	监事	男	34	2010年5月	现任西藏自治区投资有限公司金融投资部经理。

旺					
杜雪松	监事	男	32	2010年5月	现任西藏自治区投资有限公司产业投资部经理。
侯小萍	监事	女	35	2010年5月	现任西藏自治区投资有限公司财务部经理。

#### (四) 公司高级管理人员

姓名	职务	性别	年龄	选任日期	金融从业年限	学历	专业
查松	总经理	男	40	2010年5月	14	博士	法学
简要履历	曾任职中国银行总行风险管理部、国泰君安证券股份有限公司董事会办公室副主任、收购兼并部常务副总经理、投资银行部董事总经理，西藏同信证券有限责任公司总经理；现任公司总经理。						
余志平	副总经理	男	39	2010年5月	10	大专	企业管理
简要履历	曾任职东风药业股份有限公司。历任西藏同信证券有限责任公司北京营业部办公室主任、副总经理，现任公司副总经理。						

#### (五) 公司员工

项目		报告期年度		上年度	
		人数	比例(%)	人数	比例(%)
年龄分布	25 以下	4	12.50%	2	7.41%
	25—29	7	21.88%	4	14.81%
	30—39	13	40.62%	14	51.85%
	40 以上	8	25.00%	7	25.93%
学历分布	博士	1	3.12%	1	3.70%
	硕士	2	6.25%	2	7.41%
	本科	15	46.88%	15	55.56%
	专科	12	37.50%	7	25.93%
	其他	2	6.25%	2	7.41%
岗位分布	董事、监事及高管人员	12	37.50%	12	44.44%
	自营业务人员	3	9.37%	8	29.63%
	信托业务人员	6	18.74%	3	11.11%
	其他	11	34.39%	4	14.81%

## 四、经营管理

### (一) 经营目标、方针、战略规划

公司的经营目标是：从西藏的实际情况出发，通过专业化的运作，不断提高业务和风险管理能力，保持良好的投资能力，取得较好的回报，大力拓展信托业务，在受益人风险承受能力的范围内为受益人获取尽可能多的收益。

公司经营方针是：以资产管理为主线，以资本市场为纽带，与时俱进，转变观念，认真分析市场形式，积极把握市场机会，继续探索一条适合西藏信托生存与发展的路子，坚持从西藏实际情况出发，量力而行，稳健经营，保证效益。

公司的战略规划是：进一步完善法人治理结构，完善内部管理和风险控制制度。构建有信托特色的金融服务平台，有效整合资源，树立品牌优势，实现股东、委托人利益最大化。加强队伍建设，积聚力量，着眼长远。

## （二）经营业务的主要内容

### 1、自营资产运用与分布表

（单位：万元）

资产运用	金额	占比 (%)	资产分布	金额	占比 (%)
货币资产	13,168.15	30.94%	基础资产	-	-
贷款及应收款	531.56	1.25%	房地产业	-	-
交易性金融资产	20,312.25	47.71%	证券市场	20,312.25	47.71%
可供出售金融资产	-	-	实业	-	-
持有至到期金融资产	6,986.28	16.41%	金融机构	13,168.15	30.94%
长期股权投资	-	-	其他	9,090.52	21.35%
其他	1,572.68	3.69%			
资产总计	42,570.92	100.00%	资产总计	42,570.92	100.00%

### 2、信托资产运用与分布表

（单位：万元）

资产运用	金额	占比 (%)	资产分布	金额	占比 (%)
货币资产	15,000.00	0.82%	基础资产	527,527.73	28.84%

贷款及应 收款	527,527.73	28.84%	房地产业	177,310.00	9.69%
交易性金 融资产	27,937.29	1.53%	证券市场	27,937.29	1.53%
可供出售 金融资产			实业		
持有至到 期金融资 产			金融机构	15,000.00	0.82%
长期股权 投资	960,391.10	52.50%	其他	1,081,674.81	59.12%
其他	298,593.71	16.31%			
资产总计	1,829,449.83	100.00%	资产总计	1,829,449.83	100.00%

### (三) 市场分析

#### 影响本公司业务发展的主要因素

1、有利因素：我国信托制度在不断完善，公司经营与发展的制度环境得到改善；信托独特的制度优势正在被社会认识和接受；西藏自治区人民政府和西藏自治区财政厅支持公司发展；公司背景良好；公司内控体系健全；稳健经营、诚信经营的经营作风，保证了公司合规合法经营。

2、不利因素：西藏信托市场环境较差，市场较小，发育不成熟，居民收入仍处于较低水平，加上中央对西藏实行的一系列特殊政策，西藏区内社会和经济对信托市场的需求较为有限。

### (四) 内部控制

#### 1、内部控制环境与内部控制文化

公司建立了完善的法人治理结构，董事会及其下属委员会、监事会和经营管理层形成了权力机构、决策机构、监督机构和管理层之间分工配合、相互协调、相互制衡的运行机制，为公司内控制度的制定与运行提供了良好的内部环境。

公司的董事会、监事会均按照相关法律、法规、规范性文件及公司章程的规定，规范有效地运作。董事会下设的风险控制委员会、稽



核审计委员会、投资决策委员会、信托委员会和薪酬考核委员会，根据各自的主要职责和议事规则，独立开展工作，运作正常；公司经营管理层在董事会授权下主持公司的日常经营管理。

公司非常重视内控文化的建设与落实，致力于创造积极向上的合规氛围。面对日益复杂的金融市场，公司确立了审慎稳健的总体原则，形成了全员参与的内部控制和风险管理文化。通过多样化的内部交流、学习和讨论机制，引导员工树立良好的道德观念，强化金融风险 and 合规意识，将风控合规的理念与实践贯穿到各个岗位和各个环节。

## 2、内控控制措施

公司董事会负责内部控制的建立健全和有效实施。董事会下设的风险控制委员会，主要负责对公司在业务、市场、操作等方面的风险控制情况进行监督，对公司的风险状况进行定期评估，并提出完善风险管理和内部控制的意见；董事会下设的稽核审计委员会负责审查企业内部控制，监督内部控制的有效实施和内部控制自我评价情况；董事会下设的信托委员会主要监督公司信托业务与公司其他业务之间建立有效隔离机制、监督公司信托业务的风险管理制度和机制的实际运行。内部控制的具体执行部门为风险管理部、信托业务部和计划财务部。

公司制订并实施了固有业务、信托业务、财务管理、信息技术管理及后台管理的一系列内控制度和流程，实现了固有业务与信托业务严格分离、前中后台严格分离的机制。通过上述制度和机制的实施，完善了各项业务的审批流程，清晰了各条线的风控权限与职责，确保了各项风险的可控性。

## （五）风险管理

### 1、风险管理概况

风险管理贯彻全面性、审慎性、及时性、有效性等原则，覆盖公司各项业务、各个部门、各个环节和各级人员，对风险进行事前防范、事中控制、事后监督、促进公司持续、稳健、规范、健康运行。

风险管理的组织架构和分工如下：董事会是公司风险管理的最高决策机构，负责确定公司的风险管理政策、程序和人员，行使重大经营决策权。董事会下设的各专业委员会根据各自的职责对公司整体进行风险管理。投资决策委员会和信托委员会分别对应固有业务和信托业务的风险管理，风险控制委员会和稽核审计委员会面向公司各项业务及公司内部管理进行总体的风险控制与管理。公司的风险管理部、信托业务部、资产管理部和计划财务部在日常业务处理中也负有对应的部门风控职责，同时公司还聘请了外部法律顾问，在业务处理的一定范围内给出专业的法律意见。

## 2、风险管理

### (1) 信用风险管理

此类风险主要存在于贷款类业务当中，公司从贷前和贷后加强管理来规避此类风险。

贷前，严格按照申请立项、尽职调查、信用评估、内部审批、签约放款等步骤操作。业务审批中，重点审核贷款质押担保措施，公正地评估质押品，将质押率控制在40%以下。根据贷款人的具体情况和市场情况在一定程度上适度增加或降低担保标准。

贷后，严格按照合同约定，保持对融资方的动态风险管理。对借款人的资信状况和偿债能力及保证合同的履行情况定期进行监控，并由风险管理部汇总分析后形成风险管理报告，使得每一单业务都真正做到事前评估、事中控制、事后检查，确保风险在第一时间被发现并适当处理。

## (2) 市场风险管理

公司在运营过程中面临的的市场风险主要为股价、汇率、利率及其他价格对公司经营和盈利能力的影响。针对上述投资标的的市场风险，公司固有业务和证券类信托业务都制定了严格的风控流程，根据市场目前的具体状况，动态调整风控指标。一方面通过信息系统实现各项投资限制，另一方面通过风控人员逐日盯市，研究人员对市场各类政策的研究，动态调整可投资标的的范围、额度及止损标准来控制此类风险。

## (3) 操作风险管理

操作风险是指由于内部程序、系统不完善、人员操作失误或外部事件所导致的意想不到的损失。公司主要通过不断完善各部门和各岗位的职责、清晰化各业务操作流程；加强内部员工专业知识和流程培训；制定严格的信息管理制度、加强内部审计监督等方式有效管理此类风险。

## 五、报告期末及上一年度末的比较式会计报表

### (一) 自营资产

#### 1、会计师事务所审计意见全文

# 审 计 报 告

(2012)年中磊(审B)字第0087号

西藏信托有限公司：

我们审计了后附的西藏信托有限公司（以下简称西藏信托）财务报表，包括2011年12月31日的资产负债表，2011年度的利润表、现金流量表和所有者权

益变动表以及财务报表附注。

### **一、管理层对财务报表的责任**

编制和公允列报财务报表是西藏信托管理层的责任。这种责任包括：(1) 按照企业会计准则的规定编制财务报表，并使其实现公允反映；(2) 设计、执行和维护必要的内部控制，以使财务报表不存在由于舞弊或错误导致的重大错报。

### **二、注册会计师的责任**

我们的责任是在执行审计工作的基础上对财务报表发表审计意见。我们按照中国注册会计师审计准则的规定执行了审计工作。中国注册会计师审计准则要求我们遵守中国注册会计师职业道德守则，计划和执行审计工作以对财务报表是否不存在重大错报获取合理保证。

审计工作涉及实施审计程序，以获取有关财务报表金额和披露的审计证据。选择的审计程序取决于注册会计师的判断，包括对由于舞弊或错误导致的财务报表重大错报风险的评估。在进行风险评估时，注册会计师考虑与财务报表编制和公允列报相关的内部控制，以设计恰当的审计程序，但目的并非对内部控制的有效性发表意见。审计工作还包括评价管理层选用会计政策的恰当性和作出会计估计的合理性，以及评价财务报表的总体列报。

我们相信，我们获取的审计证据是充分、适当的，为发表审计意见提供了基础。

### **三、审计意见**

我们认为，西藏信托财务报表在所有重大方面按照企业会计准则的规定编制，公允反映了西藏信托 2011 年 12 月 31 日的财务状况以及 2011 年度的经营成果和现金流量。

中磊会计师事务所有限责任公司

中国注册会计师：靳洪庆

中国·北京

中国注册会计师：吴朝晖

二〇一二年三月九日

2011年资产负债表

编制单位：西藏信托有限公司		2011年12月31日		单位：万元 币种：人民币	
项目	年末余额	年初余额	项目	年末余额	年初余额
资产：			负债：		
现金及存放中央银行存款	-	-	短期借款	-	-
存放同业存款	4,768.15	4,293.69	拆入资金	-	-
结算备付金	-	-	交易性金融负债	-	-
其中：客户备付金	-	-	衍生金融负债	-	-
拆出资金	8,400.00	-	卖出回购金融资产款	-	-
交易性金融资产	20,312.25	22,865.57	应付帐款	-	-
应收账款	531.56	1,166.83	代理买卖证券款	-	-
预付帐款	167.91	89.03	代理承销证券款	-	-
其他应收款	1,130.94	2,342.63	应付职工薪酬	-	-
买入返售金融资产	-	-	应交税费	912.53	16.94
应收利息	-	695.89	其他应付款	607.10	1,556.15
存出保证金	-	-	流动负债合计	1,519.63	1,573.09
流动资产合计	35,310.81	31,453.64	预计负债	-	-
可供出售金融资产	-	-	长期借款	-	-
发放贷款及垫款	-	-	应付债券	-	-
持有至到期投资	6,986.28	8,621.28	递延所得税负债	-	-
长期股权投资	-	-	其他负债	-	-
投资性房地产	-	-	非流动负债合计	-	-
固定资产	136.34	85.33	负债合计	1,519.63	1,573.09
在建工程	-	-	所有者权益：	-	-
无形资产	109.37	25.46	实收资本	30,000.00	30,000.00
长期应收款	28.12	430.12	资本公积	-	-
递延所得税资产	-	-	盈余公积	7,500.00	7,500.00
其他非流动资产	-	-	一般风险准备	88.77	88.77
非流动资产合计	7,260.11	9,162.19	信托赔偿准备	1,138.35	1,037.92
			未分配利润	2,324.17	416.05
			所有者权益合计	41,051.29	39,042.74
资产总计	42,570.92	40,615.83	负债和所有者权益总计	42,570.92	40,615.83

2011 年利润表		
编制单位：西藏信托有限公司	2011 年度	单位：万元 币种：人民币
项目	本年金额	上年金额
一、营业收入	4,154.61	848.69
利息净收入	601.79	1,258.05
利息收入	601.79	1,260.29
利息支出	-	2.24
手续费及佣金净收入	5,037.85	95.21
手续费及佣金收入	5,066.18	100.00
手续费及佣金支出	28.33	4.79
投资收益	550.38	-1,840.62
其中：对联营企业和合营企业的投资收益	-	-
公允价值变动收益 (损失以-号填列)	-2,035.41	1,336.05
汇兑收益(损失以-号填列)	-	-
其他业务收入	-	-
二、营业支出	1,505.43	464.08
营业税金及附加	311.74	13.43
业务及管理费	1,193.69	510.65
资产减值损失	-	-60.00
其他业务成本	-	-
三、营业利润 (亏损以“-”号填列)	2,649.18	384.61
加：营业外收入	-	-
减：营业外支出	-	-
四、利润总额 (亏损总额以“-”号填列)	2,649.18	384.61
减：所得税费用	640.64	29.80
五、净利润 (净亏损以“-”号填列)	2,008.54	354.81
六、每股收益：	-	-
(一) 基本每股收益	-	-
(二) 稀释每股收益	-	-
七、其他综合收益	-	-
八、综合收益总额	2,008.54	354.81

2011年所有者权益变动表

编制单位：西藏信托有限公司	2011年度															单位：万元 币种：人民币	
	本年金额								上年金额								
	实收资本	资本公积	减：库存股	盈余公积	一般风险准备	信托赔偿准备	未分配利润	所有者权益合计	实收资本	资本公积	减：库存股	盈余公积	一般风险准备	信托赔偿准备	未分配利润	所有者权益合计	
一、上年年末余额	30,000.00	-	-	7,500.00	88.77	1,037.92	416.05	39,042.74	30,000.00	-	-	7,500.00	88.77	1,020.18	78.98	38,687.93	
加：会计政策变更	-	-	-	-	-	-	-	-	-	-	-	-	-	-	-	-	
前期差错更正	-	-	-	-	-	-	-	-	-	-	-	-	-	-	-	-	
其他	-	-	-	-	-	-	-	-	-	-	-	-	-	-	-	-	
二、本年初余额	30,000.00	-	-	7,500.00	88.77	1,037.92	416.05	39,042.74	30,000.00	-	-	7,500.00	88.77	1,020.18	78.98	38,687.93	
三、本期增减变动金额(减少以“-”号填列)	-	-	-	-	-	100.43	1,908.12	2,008.55	-	-	-	-	-	17.74	337.07	354.81	
(一) 净利润	-	-	-	-	-	-	2,008.55	2,008.55	-	-	-	-	-	-	354.81	354.81	
(二) 其他综合收益	-	-	-	-	-	-	-	-	-	-	-	-	-	-	-	-	
上述(一)和(二)小计	-	-	-	-	-	-	2,008.55	2,008.55	-	-	-	-	-	-	354.81	354.81	
(三) 所有者投入和减少资本	-	-	-	-	-	-	-	-	-	-	-	-	-	-	-	-	
1. 所有者投入资本	-	-	-	-	-	-	-	-	-	-	-	-	-	-	-	-	
2. 股份支付计入所有者权益的金额	-	-	-	-	-	-	-	-	-	-	-	-	-	-	-	-	
3. 其他	-	-	-	-	-	-	-	-	-	-	-	-	-	-	-	-	
(四) 利润分配	-	-	-	-	-	100.43	-100.43	-	-	-	-	-	-	17.74	-17.74	-	
1. 提取盈余公积	-	-	-	-	-	-	-	-	-	-	-	-	-	-	-	-	
2. 提取一般风险准备	-	-	-	-	-	-	-	-	-	-	-	-	-	-	-	-	
3. 提取信托赔偿准备	-	-	-	-	-	100.43	-100.43	-	-	-	-	-	-	17.74	-17.74	-	
4. 对所有者(或股东)的分配	-	-	-	-	-	-	-	-	-	-	-	-	-	-	-	-	
5. 其他	-	-	-	-	-	-	-	-	-	-	-	-	-	-	-	-	
(五) 所有者权益内部结转	-	-	-	-	-	-	-	-	-	-	-	-	-	-	-	-	
1. 资本公积转增资本(或股本)	-	-	-	-	-	-	-	-	-	-	-	-	-	-	-	-	
2. 盈余公积转增资本(或股本)	-	-	-	-	-	-	-	-	-	-	-	-	-	-	-	-	
3. 盈余公积弥补亏损	-	-	-	-	-	-	-	-	-	-	-	-	-	-	-	-	
4. 其他	-	-	-	-	-	-	-	-	-	-	-	-	-	-	-	-	
四、本期期末余额	30,000.00	-	-	7,500.00	88.77	1,138.35	2,324.17	41,051.29	30,000.00	-	-	7,500.00	88.77	1,037.92	416.05	39,042.74	



## (二) 信托资产

### 2011年信托项目资产负债汇总表

编制单位：西藏信托有限公司      2011年12月31日      单位：人民币万元

信托资产	期末数	期初数	信托负债和信托权益	期末数	期初数
一、资产			一、信托负债	-	0.23
货币资金	-	41.00	应付账款	-	-
拆出资金	15,000.00	-	其他应付款	-	0.23
交易性金融资产	27,937.29	3,872.00	应交税费	-	-
应收账款	171,916.62	-	预计负债	-	-
应收票据	126,677.09	-	其他负债	-	-
其他应收款	-	-	二、信托权益	1,829,449.83	337,412.63
发放贷款及垫款	527,527.73	315,311.35	实收信托	1,826,015.92	337,414.86
长期股权投资	960,391.10	18,188.51	资本公积	-	-
其他资产	-	-	未分配利润	3,433.91	-2.23
信托资产总计	1,829,449.83	337,412.86	信托负债及信托权益总计	1,829,449.83	337,412.86

### 2011年信托项目利润及利润分配汇总表

编制单位：西藏信托有限公司      2011年度      单位：人民币万元

项 目	本年数	上年数
一、营业收入	29,119.98	3,445.00
利息收入	25,683.84	3,445.00
投资收入	6,198.85	-
租赁收入	-	-
公允价值变动损益	-2,762.71	-
其他收入	-	-
二、营业费用	2,333.24	222.77
三、营业税金及附加	-	-
四、扣除资产减值准备前的信托利润	26,786.74	3,222.23
减：资产减值损失	-	-
五、扣除资产减值准备后的信托利润	26,786.74	3,222.23
加：期初未分配信托利润	-2.23	-
六、可供分配的信托利润	26,784.51	3,222.23
减：本期已分配信托利润	23,350.60	3,224.46
七、期末未分配信托利润	3,433.91	-2.23

## 六、会计报表附注

### (一) 简要说明会计报表年度会计报表编制基准、会计政策、会计估

计和核算方法发生的变化

本公司以持续经营为基础,根据实际发生的交易和事项,按照《企业会计准则—基本准则》和其他各项具体会计准则、应用指南及准则解释的规定进行确认和计量,在此基础上编制财务报表。编制符合企业会计准则要求的财务报表需要使用估计和假设,这些估计和假设会影响到财务报告日的资产、负债和或有负债的披露,以及报告期间的收入和费用

公司固有业务和信托业务执行的是 2006 年颁布的《新企业会计准则》

## (二) 或有事项说明

截至 2011 年 12 月 31 日,本公司无或有事项。

## (三) 重要资产转让及出售的说明

截至 2011 年 12 月 31 日,本公司无重要资产转让及出售。

## (四) 会计报表中重要项目的明细资料

### 1、自营资产经营情况

#### (1) 资产风险分类的结果披露资产的期初、期末数

风险分类	正常类	关注类	次级类	可疑类	损失类	信用风险资产合计	不良资产合计	不良资产率 (%)
期初数	40,615.83	-	-	-	350.99	40,966.82	350.99	0.86%
期末数	42,570.92	-	-	-	-	42,570.92	-	-

注:不良资产合计=次级类+可疑类+损失类

#### (2) 资产损失准备的期初、本期计提、本期转回、本期核销、期末数

项目	期初数	本期计提	本期转回	本期核销	期末数
贷款损失准备	350.99	-	-	350.99	-

#### (3) 自营股票投资、基金投资、债券投资、长期股权投资等投资的期初数、期末数。

	自营股票	基金	债券	长期股权投资	合计
期初数	22,865.57	-	-	-	22,865.57

期末数	20,312.25	-	-	-	20,312.25
-----	-----------	---	---	---	-----------

(4) 表外业务的期初数、期末数；按照代理业务、担保业务和其他类型表外业务分别披露

本公司未开展上述业务

## 2、信托资产管理情况

### (1) 信托资产的期初数、期末数

信托资产	期初数	期末数
集合	13,042.78	572,261.40
单一	324,370.08	1,257,188.43
合计	337,412.86	1,829,449.83

(2) 本年度已经清算结束的集合类、单一类资金信托项目和财产管理类信托项目数量、合计金额。

信托资产	项目个数	合计金额
集合	3	17,189.72
单一	27	1,087,529.28
合计	30	1,104,719.00

(3) 本年度新增的集合类、单一类资金信托项目和财产管理类信托项目数量、合计金额。

信托资产	项目个数	合计金额
集合	25	576,408.34
单一	91	2,020,347.63
合计	116	2,596,755.97

(4) 本公司履行受托人义务的情况及因本公司自身责任导致的信托资产损失情况。

本公司无上述情况。

### (五) 关联方关系及其交易的披露

#### 1、关联交易方的数量、关联交易的总额及关联交易的定价政策。

	关联交易方数量	关联交易金额	定价政策
合计	1	789.48	按市场公允价格定价

2、关联交易方与本公司的关系性质、关联交易方的名称、法人代表、注册地址、注册资本及主营业务：

关联方企业名称	与本公司的关系	注册地址	法人代表	注册资本	主营业务
---------	---------	------	------	------	------

西藏自治区投资有限公司	相同控制股东	拉萨市	白玛才旺	60,000	对金融企业股权投资；对能源、交通、旅游、酒店、矿业、藏医药、食品、高新技术产业、农牧业、民族手工业投资开发；对基础设施投资和城市公用项目投资。
-------------	--------	-----	------	--------	---

### 3、公司与关联方的重大交易事项

#### (1) 固有财产与关联方

固有与关联方关联交易				
	期初数	借方发生额	贷款发生额	期末数
其他应收款	289.48	500.00	289.48	500.00
合计	289.48	500.00	289.48	500.00

#### (2) 信托财产与关联方交易情况

本公司无上述交易。

(3) 信托公司自有资金运用于自己管理的信托项目、信托公司管理的信托项目之间的相互（信信交易）交易金额。包括余额和本报告年度的发生额。

本公司无上述交易。

### 4、会计制度的披露

固有业务和信托业务执行的是 2006 年颁布的《新企业会计准则》

## 七、财务情况说明

### (一) 实现利润和分配情况

- 1、利润总额 2,649.18 万元。
- 2、所得税费用 640.64 万元。
- 3、净利润 2,008.54 万元。
- 4、年初未分配利润 416.05 万元。
- 5、可供分配利润 2,424.59 万元。
- 6、提取盈余公积金 0 万元。

7、提取信托赔偿准备金 100.43 万元。

8、提取经理基金 0 万元。

9、提取一般风险准备 0 万元。

10、年末未分配利润 2,324.17 万元。

(二) 主要财务指标 (单位: 万元)

指标名称	指标值 (%)
资本利润率	5.02%
信托报酬率	0.47%
人均净利润	68.09

注: 1、资本利润率=净利润/所有者权益平均余额\*100%

2、信托报酬率=当年信托报酬收入/实收信托平均余额\*100%

3、人均净利润=净利润/公司年平均人数

平均值采取年初及各季末余额移动算术平均法。

公式为:  $a(\text{平均}) = (a_0/2 + a_1 + a_2 + a_3 + a_4/2) / 4$

(三) 对本公司财务状况、经营成果有重大影响的其他事项

无

## 八、特别事项

(一) 前五名股东报告期内变动情况及原因

本公司无上述情况

(二) 董事、监事及高级管理人员变动情况

1、董事变动情况

请详见: 三、公司治理结构之 (二) 董事

2、监事变动情况

请详见: 三、公司治理结构之 (三) 监事

3、高级管理人员变动情况

请详见: 三、公司治理结构之 (四) 公司高级管理人员

(三) 公司的重大诉讼事项

本公司无上述情况

(四) 对会计师事务所出具的有保留意见、否定意见或无法表示意见的审计报告的，公司董事会应就所涉及事项做出说明。

本公司无上述情况

(五) 公司及其董事、监事和高级管理人员受到处罚的情况

本公司无上述情况

(六) 银监会及其派出机构对公司检查后提出的整改意见及整改情况。

本公司无上述情况

(七) 本年度重大事项临时报告的简要内容、披露时间、披露的媒体及其版面。

本公司无上述情况

(八) 银监会及其省级派出机构认定的其他有必要让客户及相关利益人了解的重要信息。

本公司无上述情况

## 九、公司监事会意见

监事会认为，报告期内，公司经营活动依法运作，操作规范，财务报告真实地反映了公司的财务状况和经营成果。